



LIMBAŽU NOVADA DOME

Reģ. Nr. 90009114631; Rīgas iela 16, Limbaži, Limbažu novads LV-4001;
E-pasts pasts@limbazunovads.lv; tālrunis 64023003

APSTIPRINĀTS
ar Limbažu novada domes
22.06.2023. sēdes lēmumu Nr.500
(protokols Nr.7, 8.)

Limbažu novada pašvaldības aģentūras „LAUTA” 2022. gada publiskais pārskats

1. Pamatinformācija

Limbažu novada pašvaldības aģentūra „LAUTA” (turpmāk tekstā - Aģentūra) ir Limbažu novada pašvaldības izveidota iestāde, kas darbojas saskaņā ar Publisko aģentūru likumu un aģentūras nolikumu, kuras mērķis ir attīstīt tūrismu un uzņēmējdarbību pašvaldības administratīvajā teritorijā, īstenojot novada tūrisma un uzņēmējdarbības politiku, izstrādājot tūrisma un uzņēmējdarbības nozares attīstības projektus, organizējot to realizēšanu, iesaistot industriju un sabiedrību, kā arī sekmēt brīvprātīgā darba attīstību Limbažu novadā.

Savu mērķu sasniegšanai aģentūra veic saimniecisko darbību Latvijas Republikas normatīvajos aktos, Limbažu novada domes saistošajos noteikumos, lēmumos un „LAUTA” nolikumā noteiktā kārtībā un apmērā. Aģentūras pārraudzību veic Limbažu novada dome.

2. Aģentūras uzdevumi

2.1. AĢENTŪRAS galvenie uzdevumi tūrisma un kultūrvēsturiskā mantojuma jomā:

- 2.1.1. Veidot tūrisma attīstības un kultūrvēsturiskā mantojuma ilgtspējīgas attīstības un mārketinga stratēģiju Limbažu novadā, nosakot stratēģiskos produktus, mērķtirgus, pārdošanas kanālus, īstenojot to sadarbībā ar citām institūcijām Latvijā un ārvalstīs;
- 2.1.2. Attīstīt kvalitatīvus, inovatīvus un unikālus tūrisma produktus, balstoties uz materiāliem un nemateriāliem Limbažu novada resursiem, ievērojot labās prakses piemērus Latvijā un ārvalstīs;
- 2.1.3. Nodrošināt tūrisma informācijas centru darbību, kvalitatīvi sniegt tūrisma informāciju, nodrošināt tās publisku pieejamību par tūrisma pakalpojumiem (naktsmītnes, ēdināšana, aktīvā atpūta, gidi, u.c.) un objektiem novada administratīvajā teritorijā;
- 2.1.4. Veicināt un koordinēt daudzveidīgu un plašu tūrisma un aktīvās atpūtas attīstību Limbažu novadā. Izstrādāt vietējos tūrisma maršrūtus, nodrošināt to reklāmu un veicināt realizāciju;
- 2.1.5. Nodrošināt novadam nozīmīgo ekonomisko, kvantitatīvo un kvalitatīvo tūrisma datu analīzes un monitoringa iespējas;
- 2.1.6. Veicināt Limbažu novada tūrisma objektu iekļaušanu vietēja un starptautiska mēroga tūrisma piedāvājumā, īstenojot tūrisma veicinošus pasākumus Latvijā un ārvalstīs;
- 2.1.7. Veicināt Limbažu kā Hanzas pilsētas atpazīstamību un piedāvājuma veidošanu, iekļaušanos Eiropas kultūras maršrutā „Hansa”, Atjaunotās Hanzas pilsētu asociācijā;
- 2.1.8. Koordinēt Limbažu novada tūrisma produkta izveidošanu, kurš balstās uz pamesto dzelzceļa līniju t.s. „Zaļo ceļu” izmantošanu tūrismā, kā arī popularizēt to Latvijā un

ārvalstīs;

- 2.1.9. Izstrādāt Limbažu novada tūrisma informatīvos un reprezentatīvos materiālus;
- 2.1.10. Uzturēt un atjaunot Limbažu novada tūrisma interneta vietni un piesaistītos sociālos kontus;
- 2.1.11. Apzināt un sistematizēt informāciju par Limbažu novadā esošajiem un perspektīvajiem tūrisma objektiem un piedāvājumiem, regulāri to aktualizēt, apstrādāt un nodrošināt informācijas plašu pieejamību sabiedrībai;
- 2.1.12. Uzraudzīt ar tūrisma saistīto informatīvo aprīkojumu, infrastruktūru Limbažu novadā un sadarbībā ar pašvaldību un citām iesaistītajām institūcijām savas kompetences ietvaros risināt to atjaunošanu vai papildināšanu;
- 2.1.13. Piedalīties tūrisma projektu izstrādē un to finansējuma piesaistē, kā arī vadīšanā savas kompetences ietvaros;
- 2.1.14. Nodrošināt tūrisma nozarē iesaistīto institūciju sadarbību un informācijas apriti;
- 2.1.15. Līdzdarboties kvalitātes celšanā tūrisma nozarē iesaistītajiem pakalpojumu sniedzējiem, organizējot apmācības, seminārus, kursus pieejamo resursu ietvaros;
- 2.1.16. Nodrošināt Limbažu novada Tūrisma uzņēmēju konsultatīvās padomes darbību saskaņā ar tās nolikumu;
- 2.1.17. Veidot sadarbības tīklu (pudurošanos) Vidzemes piekrastē- iniciatīvas “Saviļņojošā Vidzeme” attīstību un tematisko tīklošanos reģionālā, nacionālā un starptautiskā līmenī atbilstoši jau identificētajiem (un potenciālajiem) tūrisma produktiem – Hanzas pilsētas Latvijā un Eiropā (Eiropas kultūras maršruts), Zaļais ceļš (greenways), Eiropas kājnieku maršruts piekrastē (E9), Dzelzs priekškara maršruts (Euro velo 13));
- 2.1.18. Organizēt dažāda formāta kultūras un mākslas pasākumus Burtnieku kvartālā Limbažos, un AĢENTŪRAS struktūrvienībās, izmantojot AĢENTŪRAS esošos un piesaistītos resursus;
- 2.1.19. Uzdevumi var tikt papildināti ņemot vērā mērķauditorijas intereses un pieprasījumu.

2.2. AĢENTŪRAS galvenie uzdevumi uzņēmējdarbības un sociālās uzņēmējdarbības jomā:

- 2.2.1. Sekmēt uzņēmējdarbību veicinošas aktivitātes Limbažu novadā, uzņēmējdarbības un sociālās uzņēmējdarbības vides attīstību, tautas jaunrades attīstību, radošo un digitālo industriju kompetences celšanu;
- 2.2.2. Savas kompetences ietvaros nodrošināt informācijas pieejamību un konsultatīvu atbalstu personām, kuras ir uzsākušas vai vēlas uzsākt uzņēmējdarbību vai sociālo uzņēmējdarbību, sniegt nepieciešamās konsultācijas un atbalstu investīciju piesaistē novadam, kā arī sniegt konsultācijas par finanšu instrumentiem;
- 2.2.3. Organizēt informējošus seminārus un apmācības nodokļu, mārketinga, juridiskajos, finanšu pratības jautājumos, un veicināt mūžizglītības pasākumus;
- 2.2.4. Veidot un attīstīt koprades telpu pieejamību Limbažu novadā atbilstoši pieprasījumam, radīt apstākļus telpu daudzpusīgai lietošanai, lai tās būtu radoša un atvērta vide aktīviem un uzņēmīgiem cilvēkiem, kas vēlas kopā vai katrs atsevišķi uzsākt, vai attīstīt uzņēmējdarbību un sociālo uzņēmējdarbību;
- 2.2.5. Veicināt jauno uzņēmēju sadarbību ar Siguldas un Valmieras biznesa inkubatoriem;
- 2.2.6. Organizēt konkursus „Atbalsts komercdarbības uzsākšanai Limbažu novadā” un “Radīts piejūrā”;
- 2.2.7. Organizēt dažādus pasākumus Limbažu novadā, iesaistot mazās uzņēmējdarbības pārstāvjus, tai skaitā mājražotājus, amatniekus, tūrisma pārstāvjus;
- 2.2.8. Administrēt, papildināt un attīstīt Limbažu novada uzņēmumu, mājražotāju, amatnieku interneta vietni un struktūrvienību uzturētās interneta vietnes un sociālos tīklus;
- 2.2.9. Izveidot un uzturēt Limbažu novadā investīcijām pieejamo teritoriju un ēku datu bāzi-karti;

- 2.2.10. Saskaņā ar apstiprinātajiem Maksas pakalpojumiem iznomāt telpas un inventāru kooperatīvo pasākumu u.tml. pasākumu organizēšanai;
- 2.2.11. Veicināt uzņēmējdarbības vides attīstību novadā un savstarpēju dialogu starp pašvaldību un novada uzņēmējiem,
- 2.2.12. Nodrošināt Limbažu novada Uzņēmēju konsultatīvās padomes, Alojās Uzņēmēju konsultatīvās padomes, Salacgrīvas Uzņēmēju konsultatīvās padomes darbību saskaņā ar to nolikumiem;
- 2.2.13. Pārstāvēt Limbažu novada uzņēmējus sadarbībā ar komercbankām un valsts attīstības finanšu institūciju ALTUM, un citām institūcijām vai organizācijām;
- 2.2.14. Uzdevumi var tikt papildināti ņemot vērā mērķauditorijas intereses un pieprasījumu.

3. Finanšu resursu un iestādes darbības rezultāti

Aģentūras finanšu līdzekļus veido pašu ieņēmumi par sniegtajiem maksas pakalpojumiem un pašvaldības budžeta dotācija.

Aģentūras manta ir Limbažu novada pašvaldības manta, kas nodota aģentūras valdījumā. Kā atsevišķa struktūrvienība pašvaldības aģentūra "LAUTA" savu darbību uzsāka 2022.gada 1.janvārī. Aģentūras budžeta sastādīšanas un izpildes kārtību nosaka Limbažu novada dome. Aģentūras budžets ir iekļauts Limbažu novada pašvaldības kopējā budžetā, kuru Limbažu novada pašvaldība izstrādā, apstiprina un izpilda patstāvīgi, ievērojot Likumu par budžetu un finanšu vadību, likumu "Par pašvaldībām", likumu „Par pašvaldību budžetiem”, u.c. normatīvos aktus budžeta jomā.

Pārskata gadā Limbažu novada pašvaldības aģentūras "LAUTA" kopējie ieņēmumi pēc ekonomiskajām kategorijām 268103 EUR, pašvaldības transferti 255577 EUR pamatdarbības uzturēšanai, iestādes maksas pakalpojumi 2274 EUR, Valsts Kultūrkapitāla fonda finansējums 2000 EUR projektam "Senās mūzikas koncerts "Mūzas pieskāriens" Burtnieku kvartālā".

Limbažu novada pašvaldības aģentūras "LAUTA" maksas pakalpojumi tiek sniegti saskaņā ar Limbažu novada domes saistošajiem noteikumiem Nr. 43 "Par Limbažu novada pašvaldības aģentūras "LAUTA" maksas pakalpojumiem" apstiprināti ar Limbažu novada domes 23.12.2021. sēdes lēmumu Nr.718 (protokols Nr.13, 87.§).

Nr.p.k.	Ieņēmumu un Izdevumu postenis	Plāns ar grozījumiem, EUR	Izpilde, EUR
1.	Ieņēmumi kopā	329 268	268 103
1.1.	Ieņēmumi no valsts un pašvaldību kustamā īpašuma un mantas realizācija	266	5912
1.2.	Ieņēmumi no valsts un pašvaldību īpašuma iznomāšanas	0	2340
1.3.	Maksas pakalpojumi un citi pašu ieņēmumi	12038	2274
1.4	No valsts budžeta daļēji finansētu atvasinātu publisku personu	2000	0
1.5.	Valsts budžeta transferti	0	2000
1.6.	Pašvaldības budžetu transferti	314964	255577
2.	Izdevumi kopā	329268	239001
2.1.	Atalgojums	129309	124783
2.2.	Darba devēja sociālās apdrošin. iemaksas, pabalsti un kompensācijas	35373	35154
2.3.	Preces un pakalpojumi	153544	73023

Nr.p.k.	Ieņēmumu un Izdevumu postenis	Plāns ar grozījumiem, EUR	Izpilde, EUR
2.4.	Pašvaldību transferti un uzturēšanas izdevumu transferti	1000	1000
2.5.	Pamatlīdzekļi, ieguldījuma īpašumi un bioloģiskie aktīvi	5042	5041
2.6.	Nemateriālie ieguldījumi	5000	0
3.	Naudas līdzekļu atlikums perioda beigās		29102

Aģentūra nav saņēmusi ziedojumus un dāvinājumus.

4. Projekti

4.1. 2022. gadā realizētie, uzsāktie projekti

4.1.1. Valsts kultūrkapitāla fonda projekts “Senās mūzikas koncerts “Mūzas pieskāriens” Burtnieku kvartālā” (2000 EUR);

4.1.2. Lauku atbalsta dienestā apstiprināta un uzsākta vietējā partnerībā “Jūrkante” iesniegtā LEADER projekta "Tūrisma infrastruktūras pilnveidošana Limbažu novada Vidzemes piekrastē" realizācija. Saskaņā ar Projekta izmaksu tāmi projekta attiecināmās izmaksas ir 20 000 EUR, tajā skaitā publiskais finansējums 17 999,98 EUR. Projekta realizācijas laikā paredzēts atjaunot publiski pieejamo tūrisma infrastruktūru- norādes zīmes nr.706 uz dabas un kultūrvēsturiskajiem objektiem Liepupes pagastā (2 komplekti), iegādāties informatīvos stabus starptautiskās gājēju takas E9, kas Latvijā pazīstama kā Jūrtaka - posma marķēšanai Salacgrīvas piekrastē (25 stabi), A 0 un A20 informatīvo koka stendu iegāde izvietojšanai galvenokārt nomainot stendus, kas ir morāli un fiziski novecojuši- 8 stendi. Veikt dažāda formāta tūrisma informatīvo stendu pamatņu atjaunošana - kopumā 40 dažādu izmēru vienības.

4.1.3. Vidzemes lauku partnerība "Brasla" izsludinātajā LEADER projektu konkursa sagatavota un iesniegta projekta iecere izveidot jaunu tirdzniecības vietu Limbažos analogu “Radīts piejūrā” veikala koncepcijai Salacgrīvā. Projekta realizācijas laikā plānots veikt nepieciešamo telpu remontu Baumaņu Kārļa laukumā 1 un aprīkojuma iegādi tirdzniecības vietas izveidei. Plānotās projekta attiecināmās izmaksas 70 000 EUR, tai skaitā 30 % Limbažu novada pašvaldības līdzfinansējums.

4.1.4. Sadarbībā ar Vidzemes tūrisma asociāciju plānota turpmākā Zaļā ceļa attīstība un pieejamības nodrošināšana. Lemts par līdzdalību un sagatavota nepieciešamā informācija Vidzemes Tūrisma asociācijas kopīga Vidzemes projekta iesniegšanai Igaunijas - Latvijas pārrobežu programmas projektā par zaļo ceļu pieejamību Latvijā un Igaunijā. Projekta plānotais realizācijas termiņš: 36 mēneši, uzsākšanas laiks apstiprināšanas gadījumā - 2023. gada oktobris. Plānotās aktivitātes Limbažu novadā: pieejamības uzlabošana šaursliežu dzelzceļa līnijas Valmiera - Ainaži problemātiskajos posmos, kopējās mārketinga aktivitātes (tūrisma izstādes, materiāli, video, semināri u.c.). Sagatavots projekta pieteikums Limbažu novada pašvaldības kopējais attiecināmais projekta budžets ir 40 000 EUR, no kuriem 20% ir Limbažu novada pašvaldības līdzfinansējums.

5. Paveiktie darbi, pasākumi

Pārskats par tūrisma jomu 2022. gadā

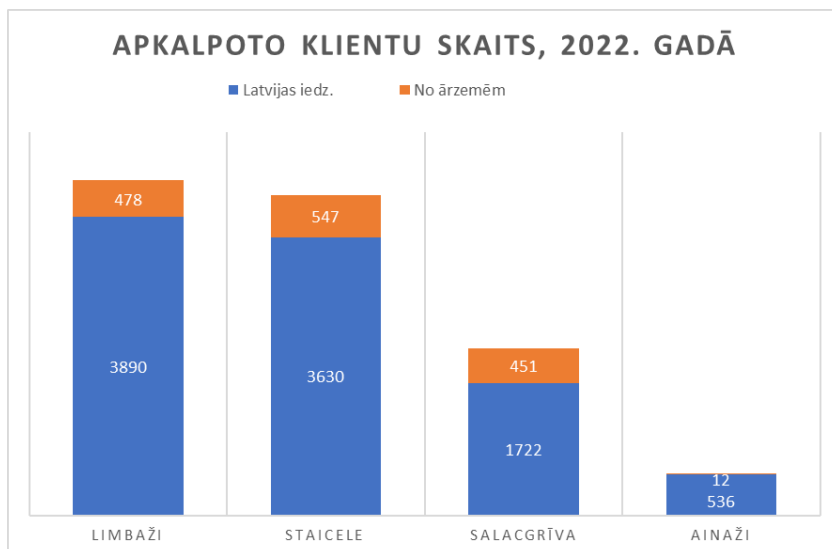
2022. gadā Limbažu novada pašvaldības aģentūrā “LAUTA” darbu uzsāka trīs tūrisma informācijas centri – Limbažos, Salacgrīvā un Staicelē, kā arī tūrisma informācijas punkts Ainažos.

- Izveidota jaunā **Limbažu novada tūrisma karte latviešu un angļu valodā (3000 eks.)**, kurā ikviens novada viesis var iegūt informāciju par novada tūrisma piedāvājumu – ēdināšanas iestādēm, naktsmītnēm, amatu meistariem, kultūrvēsturiskajiem objektiem, zemnieku saimniecībām, aktīvās atpūtas piedāvājumiem.
- atjaunota brošūra **“Alojas, Staicele un apkārtnē” un izdota latviešu valodā (700 eks.)**.
- sadarbojoties ar Saulkrastu un Ādažu pašvaldību, atjaunots ceļvedis **“Dabas takas Vidzemes piekrastē”** latviešu valodā, kurā ir iespējams iepazīties ar Vidzemes piekrastes dabas taku piedāvājumu. Materiāla druka latviešu valodā (3000 eks.) paredzēta 2023.gada sākumā.
- 2022. gadā Limbažu novada pašvaldība noslēdza sadarbības līgumu ar Vidzemes plānošanas reģionu par sadarbību maršruta “Via Hanseatica” maršruta uzturēšanu un attīstību. Sadarbībā realizētas dažādas mārketinga aktivitātes, tai skaitā izdoti 2 ceļveži latviešu un igauņu valodās “15 jaukas vietas ģimenes atpūtai Vidzemē tūrisma maršrutā “Via Hanseatica” un “15 jaukas vietas nesteidzīgai atpūtai Vidzemē tūrisma maršrutā “Via Hanseaticas” (katrs 500 eks.).

Lai gan 2022. gada sākumā vēl bija jūtamas Covid-19 pandēmijas sekas, pavasara pusē jau radās iespēja publisko pasākumu organizēšanai. Limbažu novada pašvaldības aģentūras “LAUTA” lielākie organizētie pasākumi bija – **Māju kafejnīcu dienas Limbažu novadā, Nēģu diena Salacgrīvā un Svētcimā, Peoniju svētki Limbažos, “Pakalīdzīšanās Lieldienām”,** akcija **“Sudraba rūķu ceļš Limbažu novadā”**. Sadarbībā ar Limbažu novada Sabiedrisko attiecību nodaļu un Kultūras pārvaldi – **Limbažu novada diena Kalnciema kvartālā**, līdzdalība Ziemeļvidzemes biosfēras rezervāta organizētās **“Ceļotāju dienas”**. Papildus lielāko pasākumu organizēšanai, gan vietējie iedzīvotāji, gan tūristi varēja piedalīties dažādos pārgājienos, ekspedīcijās, tirdziņos, tematiskos pasākumos, fotoorientēšanās sacensībās, talkās. Burtnieku kvartālā Limbažos bija iespēja izbaudīt arī dažādus kultūras pasākumus.

Ierobežotā vai pilnīgi pārtrauktā tūrisma plūsma atstājusi ilglaicīgas sekas uz tūrisma nozari arī 2022. gadā. Pēc tūrisma informācijas centru apmeklējuma datiem kopumā tūrisma informācijas centra pakalpojumus **2022. gadā izmantojuši 11329 apmeklētāji**, kur 10231 pakalpojumus saņēmuši klātienē, 961 caur telefonu, 112 caur e-pastu un 25 caur sociālajiem tīkliem. Lielākoties pakalpojumus izmantojuši viesi no citiem Latvijas novadiem, bet ārvalstu viesu skaits, salīdzinot ar iepriekšējiem gadiem ir samazinājies. Izvērtējot tūrisma informācijas statistikas datu bāzi, **TOP 5 valstis**, no kurām ir ieradušies viesi un izmantojuši tūrisma informācijas centra sniegtos pakalpojumus ir – **Igaunija, Lietuva, Vācija, Somija, Ukraina**.

Limbažu novada tūrisma informācijas centru apmeklētāju **pieprasītākā informācijas tematika** bijusi **pasākumi Limbažu novadā, dabas takas un maršruti dabā**, tūrisma objektu pieejamie pakalpojumi, bezmaksas kartes un brošūras, suvenīri.



Notikušas Limbažu novada pašvaldības aģentūras “LAUTA” tūrisma un uzņēmējdarbības speciālistu vizītes **pie Limbažu novada uzņēmējiem**, lai iepazītos ar viņu piedāvājumu un jaunumiem, ko piedāvās novada iedzīvotājiem un novada viesiem.

Veikts darbs ar **žurnālistu, asociāciju un citu pašvaldību pārstāvju uzņemšanu**.

Veicinot tūrisma infrastruktūras pilnveidošanu/uzlabošanu, biedrības “**Jūrkantes**” izsludinātajā projektā saņemts atbalsts **tūrisma infrastruktūras pilnveidošanā Vidzemes piekrastē**. Projekts uzsākts 2022. gada augustā.

Sadarbībā ar Vidzemes lauku partnerību "Brasla" ELFLA Latvijas Lauku attīstības programmas 2014.-2020. gadam pasākuma „**Starpteritoriālā un starpvalstu sadarbība**” projekta „**Maršruti pāri robežām Latvijā un Somijā**”. Projekta ietvaros ir izveidoti divi kultūrvēsturiskie maršruti, kas ved cauri Alojas apvienības pārvaldes teritorijai. Lai sniegtu vairāk informāciju par jaunajiem maršrutiem, ir uzstādīti 3 lieli informācijas stendi (Braslavas parkā, Puikules muižas un Staicelē pie lībiešu muzeja “Pivāлинд”), kā arī 14 mazie informācijas stendi (10 Staicelē un 4 Alojā). Projekta ietvaros sadarbībā ar Limbažu novada pašvaldības aģentūru “ALDA” tapusi dabas taka pie Augstrozes Lielezera.

Pārskats par paveikto 2022.gadā uzņēmējdarbībā Limbažu novadā

2022. gadā darbojās Aģentūra pārziņā esošie uzņēmējdarbības atbalsta centri: Alojas uzņēmējdarbības atbalsta centrs “SALA” Ungurpilī, Salacgrīvas uzņēmējdarbības atbalsta centrs “BĀKA” Salacgrīvā, Limbažu uzņēmējdarbības un sociālās uzņēmējdarbības attīstības centrs Limbažos. Organizētas konsultācijas, mācības, pieredzes apmaiņas braucieni, konferences, tikšanās, sapulces, uzņēmēju padomes sēdes, meistarklases un citas aktivitātes.

Aģentūra sadarbībā ar Vidzemes Augstskolas Zināšanu un Tehnoloģiju centru (ZTC) aicināja ikvienu iesaistīties **Biznesa laboratorijas (B-LAB)** aktivitātēs ar mērķi veicināt cilvēku interesi par uzņēmējdarbības uzsākšanu un savas biznesa idejas attīstību. Iniciatīvas ietvaros organizētas dažādas apmācības. Sadarbībā ar izglītības iestādēm, **Junior Achievement Latvia (JA Latvia) skolēnu mācību uzņēmumi**, aicināti piedalīties Aģentūras pasākumos un semināros. Karjeras izvēlei profesiju izziņāšanai Aģentūra piedalās karjeras izglītības pasākumā skolu jauniešiem “Ēnu diena”.

Limbažu novada pašvaldība gada nogalē izsludināja konkursu “**Gada uzņēmums 2022**”, ar mērķi godināt Limbažu novada uzņēmējus, kuri aktīvi un godprātīgi darbojas savā nozarē, sekmējot uzņēmējdarbības vides attīstību un veicinot Limbažu novada uzņēmēju atpazīstamību.

Jau otro gadu Limbažu novada uzņēmējiem tika organizēts forums- tirgus “**Uzņēmēju kvartāls**”. Pasākuma mērķis ir pulcēt novada uzņēmējus, lai tirgotos, sevi reklamētu, savstarpēji komunicētu, veidotu sadarbības, piedalītos aktivitātēs un izbaudītu svētku gaisotni.

Aģentūra izveidoja jaunā Limbažu novada apvienoto **Limbažu novada uzņēmēju konsultatīvo padomi**, koordinē, organizē sēdes un vada tās darbību. Padomes darbības mērķis ir veicināt uzņēmējdarbības vides attīstību Limbažu novada administratīvajā teritorijā un uzturēt dialogu starp Pašvaldību un Limbažu novada uzņēmējiem, tādējādi veicinot viedokļu apmaiņu un tādu lēmumu pieņemšanu, kas ir saskaņā ar spēkā esošiem normatīvajiem aktiem un pozitīvi ietekmē uzņēmējdarbības vidi novadā, kā arī aizstāvēt vietējo uzņēmēju intereses.

Informācijas nodošanai par aktualitātēm uzņēmējdarbībā ik nedēļu tiek izsūtīta Aģentūras **aktualitāšu vēstkopa**, kurai var pieteikties novada uzņēmēji, amatnieki, ražotāji un saimnieciskās darbības veicēji, kuri vēlas saņemt informatīvus jaunumus no Aģentūras.

Aģentūra koordinē divus **Limbažu novada pašvaldības grantu konkursus:**

1. Konkurss „Atbalsts komercdarbības uzsākšanai Limbažu novadā”. Konkursa mērķis ir veicināt jaunu komersantu veidošanos Limbažu novadā, motivējot sava biznesa veidošanai. Vienam konkursa uzvarētājam pieejamā pašvaldības atbalsta summa ir līdz 3000,00 EUR (trīs tūkstoši eiro). 2022.gadā atbalstīti divi komercdarbības uzsākšanas projekti.;
2. Grants veikala-mārketinga centra “Radīts piejūrā” darbības līdzfinansēšanai. Centrā novada iedzīvotājiem un viesiem piedāvā iegādāties Limbažu novadā radītas preces un iepazīt piedāvātos pakalpojumus. Interesi par šādas prakses pārņemšanu regulāri izrāda citi novadi Latvijā.

Limbažu kā tūrisma galamērķa atpazīstamības veicināšana

Aģentūra ir turpinājusi sadarbību tūrisma veicināšanai Vidzemes piekrastes klastera iniciatīvas “Saviļņojošā Vidzeme” ietvaros sadarbībā ar Vidzemes tūrisma asociāciju un Vidzemes piekrastes pašvaldībām- Saulkrastu novadu, Ādažu novadu, reklamējot Limbažu novada un kopējo Vidzemes piekrastes piedāvājumu, akcentējot jaunus tūrisma produktus- “Zaļais dzelzceļš” un “Jūrtaka”.

Limbažu pilsēta kopš 2018. gada ir oficiāla atjaunotās Hanzas Savienības pilsētu organizācijas dalībpiļsēta (Verein zur Förderung des internationalen Städtebunds DIE HANSE), kas dod iespēju oficiāli savos materiālos un mārketinga aktivitātes izmantot atsauci uz Eiropas kultūras ceļu Hanza (The Hansa). 2019. gadā starptautiskais “Eiro Velo 13” jeb “Dzelzs priekšvara” velomaršruts sertificēts kā oficiāls Eiropas Padomes Kultūras ceļš, kas virzās cauri arī Skultes pagastam Limbažu novadā.

6. Komunikācija ar sabiedrību

Informācija par Aģentūras darbību regulāri tiek atspoguļota Limbažu novada mājaslapā www.limbazunovads.lv, Limbažu novada pašvaldības izdevumā “Limbažu novada ziņas”, vietējā laikrakstā “Auseklis”, Vidzemes RE TV.

Aģentūrai noslēgts sadarbības līgums ar SIA “Eiropas reģionālā tūrisma institūts” par tūrisma ziņu izvietošanu portālā travelnews.lv un saistītajos sociālajos tīklos. Aģentūra regulāri sagatavo preses relīzes izsūtīšanai reģionālajiem un nacionālajiem ziņu kanāliem

6.1. Aģentūras uzturētie sociālie tīklu konti:

	2021 (31.12.2021.)	2022 (31.12.2022.)
Facebook		
www.facebook.com/visitlimbazi	“patīk” 5458, sekotāju 6334	sekotāji 7683 Facebook “reach” 230 454
www.facebook.com/visitsalacgriva	Nav datu	“patīk” 2422, sekotāju 2836
www.facebook.com/visitstaicele		“patīk” 724, sekotāji 779
www.facebook.com/LimbazuUznemejdarbibasCentrs/		sekotāji 2369 Facebook “reach” 41 200
www.facebook.com/centrsSALA	Nav datu	sekotāji 707
www.facebook.com/Burtniekukvartals	600	“patīk” 755,

	2021 (31.12.2021.)	2022 (31.12.2022.)
Facebook		
		sekotāji 831
www.facebook.com/uznemejiem	Nav datu	sekotāji 696
	Nebija	sekotāji 171
www.facebook.com/agenturaLAUTA		Facebook "reach" 37 029
Grupa: Te ir darbs Limbažu novadā		3270
Instagram		
instagram.com/visitlimbazi	1330 sekotāji	1370 sekotāji
instagram.com/visitsalacgriva	Nav datu	137 sekotāji
instagram.com/visitstaicele		307 sekotāji
Twitter		
twitter.com/visitlimbazi	1924 sekotāji	1898 sekotāji
twitter.com/AlojasnovadaTIC		827 sekotāji
Tiktok		
visitstaicele		754 sekotāji
Youtube		
Visitlimbazi		11 parakstījušies

6.2. Aģentūras uzturētās mājas lapas:

Aģentūras mājas lapa	www.lauta.lv
Limbažu novada tūrisma mājas lapa	www.visitlimbazi.lv
Salacgrīvas tūrisma informācijas mājas lapa	www.visitsalacgriva.lv
Limbažu novada uzņēmumu katalogs	www.razotslimbazunovada.lv
Alojas uzņēmējdarbības atbalsta centra "Sala" mājas lapa	www.sala.lv

Limbažu novadā, līdzīgi kā citviet Latvijā, ir novērojama liela sezonālitate, informācijas uzskatam pievienots pārskats no mājas lapas pieprasījumu skaita pa mēnešiem.

Mēnesis	2021.gadā		2022.gadā	
	Unikālie lietotāji	Sesiju skaits	Unikālie lietotāji	Sesiju skaits
Janvāris	3967	4810	2971	3735
Februāris	4027	3695	2549	3192
Marts	5285	4912	3213	3973
Aprīlis	6254	5714	4333	5302
Maijs	6276	5642	5060	6338
Jūnijs	7889	7122	6143	7693
Jūlijs	12928	16664	9678	12090
Augusts	6110	7837	6487	8039

Mēnesis	2021.gadā		2022.gadā	
	Unikālie lietotāji	Sesiju skaits	Unikālie lietotāji	Sesiju skaits
Septembris	4618	5770	3666	4527
Oktobris	4356	5504	4071	4924
Novembris	3754	4762	1442	1919
Decembris	2763	3489	1011	1310
Kopā	61643	86203	46516	63042

Avots: Pašvaldības aģentūra

2022. gadā samazinājies mājas apmeklētāju skaits. Pieaug apmeklētāju skaits, kas informāciju meklē mājas lapās un sociālos tīklos- pēdējo pāris gadu laikā samazinājies apmeklētāju skaits klātienē un pieaudzis virtuālajā vidē.

Informācijas ieguvē pieaug viedtālrunu lietotāju īpatsvars, kas jāņem vērā veidojot turpmāko informācijas nodošanas veidus un kanālus.

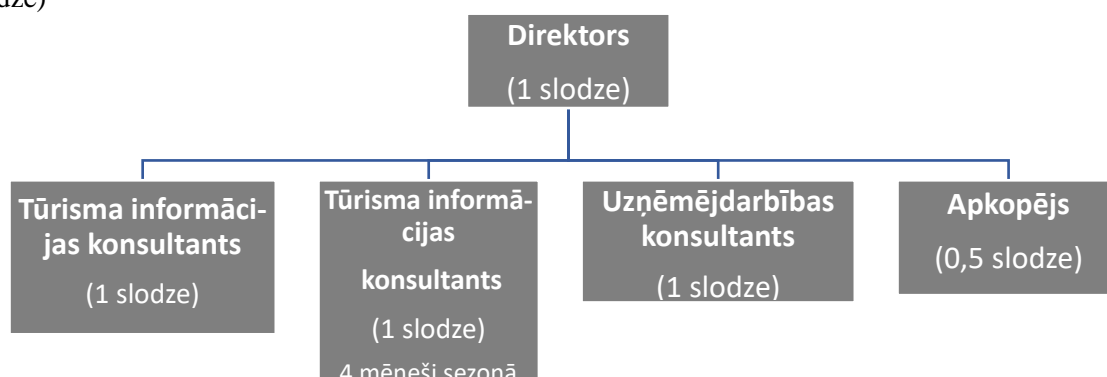
2022. gadā mājas lapas apmeklējumam apmeklētāji izmantojuši

Mājas lapas apskates veids	2021.g.	2022.g.
Stacionārais dators	20,144 (32,66%)	30,532 (32,61%)
Viedtālrunis	40,272 (65,30%)	15,133 (65,8 %)
Planšete	1,253 (2,03%)	734 (1,58 %)

Avots: Pašvaldības aģentūra

7. Personāls

2021. gadā Aģentūrā ir 4 darbinieki ar kopējo slodzi- 3,5 (vasaras periodā no 15.05.-15.09.- papildus slodze +1 slodze)



Sākot ar 01.01.2022. gadā Aģentūrai pievienojušās jaunas struktūrvienības - Salacgrīvā, Ainažos, Ungurpilī un Staicelē.

Tūrisms	Uzņēmējdarbība
Limbažu novada tūrisma informācijas centrs un Burtnieku kvartāls	Limbažu uzņēmējdarbības un sociālās uzņēmējdarbības attīstības centrs

Salacgrīvas tūrisma informācijas centrs ar filiāli- Ainažu tūrisma informācijas punktu	Alojas uzņēmējdarbības atbalsta centrs "Sala"
Staiceles tūrisma informācijas centrs	Salacgrīvas uzņēmējdarbības atbalsta centrs "Bāka"

Aģentūras darbības nodrošināšanai 2022. gadā tiek algoti 12 patstāvīgi darbinieki - aģentūras direktors (1 slodze), Limbažu novada tūrisma mārketinga speciālists (1 slodze), tūrisma informācijas konsultants/projektu vadītājs Limbažu tūrisma informācijas centrā (1 slodze), Limbažu uzņēmējdarbības un sociālās uzņēmējdarbības attīstības centra vadītājs (1 slodze), apkopējs Limbažos (0,5 slodze), Alojas uzņēmējdarbības centra "Sala" vadītājs (1 slodze), apkopēja-sētniece "Sala" (1 slodze), Staiceles tūrisma informācijas centra vadītāja (1 slodze), Salacgrīvas tūrisma informācijas centra vadītāja (1 slodze), tūrisma informācijas konsultante Salacgrīvā (1 slodze), tūrisma informācijas konsultante Ainažos (1 slodze sezona, 0,5 slodze nesezona), kā arī sezonas darbinieki: 1 tūrisma informācijas centra konsultants Limbažos, 1 tūrisma informācijas konsultants Salacgrīvā.

8. 2023. gada plānotie darbi un pasākumi

Pamatojoties uz Limbažu novada domes 2022.gada 28.jūlija lēmumu Nr.779 "Par pašvaldības aģentūru "ALDA" un "LAUTA" reorganizāciju", nolemts līdz 2022.gada 31.decembrim veikt Limbažu novada pašvaldības aģentūru „ALDA” pievienošanu Limbažu novada pašvaldības aģentūrai "LAUTA". Mērķis apvienot aģentūras, lai nepārklātos to funkcijas, tiktu nodrošināta vienota dokumentu aprīte, personāljautājumu risināšana, darbinieku komandas veidošana (t.sk. darbinieku noslodzes plānošana), tiktu nodrošināta efektīvāka aģentūru sniegto pakalpojumu nodrošināšana un pārvaldība, vienota informatīvā nodrošinājuma organizēšana.

Ar Limbažu novada domes 2022.gada Limbažu novada domes 2022.gada 25.augusta sēdes lēmumu Nr.865 apstiprināts Limbažu novada pašvaldības aģentūru "ALDA" un "LAUTA" reorganizācijas plāns.

Aģentūras struktūra sākot ar 01.01.2023.
Avots: Pašvaldības aģentūra

Saskaņā ar reorganizācijas plānu, 2022. gada 24. novembrī ar Limbažu novada domes lēmumu Nr.1216 (protokols Nr.17, 118.) "Par pašvaldības aģentūras "ALDA" likvidāciju" dome lemj likvidēt Limbažu novada pašvaldības aģentūru „ALDA” (reģistrācijas Nr.40900023104, juridiskā adrese Burtnieku iela 2, Limbaži, Limbažu novads) pievienojot Limbažu novada pašvaldības aģentūrai "LAUTA" (reģistrācijas Nr.40900028205, juridiskā adrese Rīgas iela 16, Limbaži, Limbažu novads). Limbažu novada pašvaldības aģentūra "ALDA" sākot ar 2023. gada 1. janvāri tiek reorganizēta par nodaļu un sākot 2023. gada 1. janvāri Limbažu novada pašvaldības aģentūrai "LAUTA" tiek izveidota jauna

struktūrvienība- Limbažu novada publisko ūdeņu apsaimniekošanas nodaļa "Alda". Nodaļas galvenie darba uzdevumi- veikt reidus apsaimniekotajos ezeros un piekrastes uzkopšanas darbus, papildināt zivju resursus pēc licencētās makšķerēšanas un zivsaimniecības ekspluatācijas noteikumiem, piesaistīt līdzekļus no Latvijas Zivju fonda un citiem pieejamiem resursiem, iesaistīties Zilo karogu programmā un turpināt vides izglītības aktivitātes, organizēt makšķerēšanas un tautas sporta pasākumus Limbažu novadā, turpināt realizēt 2022. gada iesāktos projektus.

Prioritārie darbi:

1. Paplašinātās Aģentūras nepieciešamās dokumentācijas aktualizēšana, sagatavošana, darba organizācijas plānošana un nodrošināšana;
2. Iesākto projektu realizācija, finansējuma piesaiste saskaņā ar prioritārajiem virzieniem un Limbažu novada attīstības plānošanas dokumentiem;
3. Plānoto aktivitāšu un pasākumu realizācija saskaņā ar 2023.gada budžetu.



LĀUTA
Limbažu novada pašvaldības aģentūra

LĀUTA 2023 LIELĀKIE PASĀKUMI

APRĪLIS 1	KARTIN TIRKS- KARTUPEĻU UN SĒKLU TIRGUS <small>Alojas uzņēmējdarbības atbalsta centrā "Sala" Ungurpili</small>
APRĪLIS 9	PAKAĻDZĪŠANĀS LIELDIENĀM <small>Limbažu novada</small>
APRĪLIS 29	KRĀMU TIRGUS <small>Burtnieku kvartālā, Limbažos</small>
JŪNIJS 18	PEONIJU SVĒTKI <small>Burtnieku kvartālā, Limbažos</small>
JŪLIJS 14-16	MĀJAS KAFEJNĪCU DIENAS <small>Limbažu novada</small>
JŪLIJS 29	MEDUS DIENA <small>Burtnieku kvartālā, Limbažos</small>
AUGUSTS 19	ĢIMEŅU DIENA <small>Salacgrivas plūdmalē</small>

LĀUTA
Limbažu novada pašvaldības aģentūra

LĀUTA 2023 LIELĀKIE PASĀKUMI

OKTOBRIS 1	KRĀMU TIRGUS <small>Burtnieku kvartālā, Limbažos</small>
OKTOBRIS 7	NĒĢU SVĒTKI UN UZŅĒMĒJU KVARTĀLS <small>Salacgriva</small>
NOVEMBRIS 18	MAZEZERA IZGAISMOŠANA <small>Limbažos</small>
DECEMBRIS 10	ZIEMASSVĒTKU CIEMATIŅŠ <small>Salacgrivā</small>
DECEMBRIS 15	ZIEMASSVĒTKU TIRDZIŅŠ <small>Burtnieku kvartālā, Limbažos</small>

#ZILĀ KAROGA PACELŠANA LIMBAŽOS
 #LIMBAŽU NOVADA AUTO FOTO ORIENTĒŠANĀS
 #LIMBAŽU LIELEZERA IZAICINĀJUMS
 #LIMBAŽNIEKU LAIPA #PĀRGĀJIENI
 #NAKTS ORIENTĒŠANĀS LIMBAŽOS
 #VELO FOTO ORIENTĒŠANĀS NOVADĀ
 #LIMBAŽU NOVADA CEĻOJOŠAIS KAUSS ZOLĪTĒ
 #VIRTUĀLAIS ZIEMASSVĒTKU TIRDZIŅŠ

WWW.LAUTA.LV

*PASĀKUMU SARAKSTS VAR TIKT PAPILDINĀTS UN PRECIZĒTS

Avots: Pašvaldības aģentūra

Limbažu novada pašvaldības
Domes priekšsēdētājs

D. Straubergs

ŠIS DOKUMENTS IR PARAKSTĪTS AR DROŠU ELEKTRONISKO PARAKSTU UN SATUR LAIKA ZĪMOGU