



LIMBAŽU NOVADA DOME

Reģ. Nr. 90009114631; Rīgas iela 16, Limbaži, Limbažu novads LV-4001;
E-pasts pasts@limbazunovads.lv; tālrunis 64023003

APSTIPRINĀTS
ar Limbažu novada domes
30.06.2022. sēdes lēmumu Nr.699
(protokols Nr.9, 78.)

Limbažu novada pašvaldības aģentūras „LAUTA” 2021.gada publiskais pārskats

1.Pamatinformācija

Limbažu novada pašvaldības aģentūra „LAUTA” (turpmāk tekstā - Aģentūra) ir Limbažu novada pašvaldības izveidota iestāde, kas darbojas saskaņā ar „Publisko aģentūru likums” un aģentūras nolikumu, kuras mērķis ir AĢENTŪRAS darbības mērķis ir attīstīt tūrismu un uzņēmējdarbību pašvaldības administratīvajā teritorijā, īstenojot novada tūrisma un uzņēmējdarbības politiku, izstrādājot tūrisma un uzņēmējdarbības nozares attīstības projektus, organizējot to realizēšanu, iesaistot industriju un sabiedrību, kā arī sekmēt brīvprātīgā darba attīstību Limbažu novadā.

Savu mērķu sasniegšanai aģentūra veic saimniecisko darbību LR normatīvajos aktos, Limbažu novada domes saistošajos noteikumos, lēmumos un „LAUTA” nolikumā noteiktā kārtībā un apmērā. Aģentūras pārraudzību veic Limbažu novada dome.

1.1. Aģentūras galvenie uzdevumi tūrisma un kultūrvēsturiskā mantojuma jomā:

- 1.1.1. Veidot tūrisma attīstības un kultūrvēsturiskā mantojuma ilgtspējīgas attīstības un mārketinga stratēģiju Limbažu novadā, nosakot stratēģiskos produktus, mērķtirgus, pārdošanas kanālus, īstenojot to sadarbībā ar citām institūcijām Latvijā un ārvalstīs;
- 1.1.2. Attīstīt kvalitatīvus, inovatīvus un unikālus tūrisma produktus, balstoties uz materiāliem un nemateriāliem Limbažu novada resursiem, ievērojot labās prakses piemērus Latvijā un ārvalstīs;
- 1.1.3. Nodrošināt tūrisma informācijas centru darbību, kvalitatīvi sniegt tūrisma informāciju, nodrošināt tās publisku pieejamību par tūrisma pakalpojumiem (naktsmītnes, ēdināšana, aktīvā atpūta, gidi, u.c.) un objektiem novada administratīvajā teritorijā;
- 1.1.4. Veicināt un koordinēt daudzveidīgu un plašu tūrisma un aktīvās atpūtas attīstību Limbažu novadā. Izstrādāt vietējos tūrisma maršrutus, nodrošināt to reklāmu un veicināt realizāciju;
- 1.1.5. Nodrošināt novadam nozīmīgo ekonomisko, kvantitatīvo un kvalitatīvo tūrisma datu analīzes un monitoringa iespējas;
- 1.1.6. Veicināt Limbažu novada tūrisma objektu iekļaušanu vietēja un starptautiska mēroga tūrisma piedāvājumā, īstenojot tūrisma veicinošus pasākumus Latvijā un ārvalstīs;

- 1.1.7. Veicināt Limbažu kā Hanzas pilsētas atpazīstamību un piedāvājuma veidošanu, iekļaušanos Eiropas kultūras maršrutā „Hansa”, Atjaunotās Hanzas pilsētu asociācijā;
- 1.1.8. Koordinēt Limbažu novada tūrisma produkta izveidošanu, kurš balstās uz pamesto dzelzceļa līniju t.s. „Zaļo ceļu” izmantošanu tūrismā, kā arī popularizēt to Latvijā un ārvalstīs;
- 1.1.9. Izstrādāt Limbažu novada tūrisma informatīvos un reprezentatīvos materiālus;
- 1.1.10. Uzturēt un atjaunot Limbažu novada tūrisma interneta vietni un piesaistītos sociālos kontus;
- 1.1.11. Apzināt un sistematizēt informāciju par Limbažu novadā esošajiem un perspektīvajiem tūrisma objektiem un piedāvājumiem, regulāri to aktualizēt, apstrādāt un nodrošināt informācijas plašu pieejamību sabiedrībai;
- 1.1.12. Uzraudzīt ar tūrismu saistīto informatīvo aprīkojumu, infrastruktūru Limbažu novadā un sadarbībā ar pašvaldību un citām iesaistītajām institūcijām savas kompetences ietvaros risināt to atjaunošanu vai papildināšanu;
- 1.1.13. Piedalīties tūrisma projektu izstrādē un to finansējuma piesaistē, kā arī vadīšanā savas kompetences ietvaros;
- 1.1.14. Nodrošināt tūrisma nozarē iesaistīto institūciju sadarbību un informācijas apriti;
- 1.1.15. Līdzdarboties kvalitātes celšanā tūrisma nozarē iesaistītajiem pakalpojumu sniedzējiem, organizējot apmācības, seminārus, kursus pieejamo resursu ietvaros;
- 1.1.16. Nodrošināt Limbažu novada Tūrisma uzņēmēju konsultatīvās padomes darbību saskaņā ar tās nolikumu;
- 1.1.17. Veidot sadarbības tīklu (pudurošanos) Vidzemes piekrastē- iniciatīvas “Saviļņojošā Vidzeme” attīstību un tematisko tīklošanos reģionālā, nacionālā un starptautiskā līmenī atbilstoši jau identificētajiem (un potenciālajiem) tūrisma produktiem – Hanzas pilsētas Latvijā un Eiropā (Eiropas kultūras maršruts), Zaļais ceļš (greenways), Eiropas kājnieku maršruts piekrastē (E9), Dzelzs priekškara maršruts (Euro velo 13));
- 1.1.18. Organizēt dažāda formāta kultūras un mākslas pasākumus Burtnieku kvartālā Limbažos, un AĢENTŪRAS struktūrvienībās, izmantojot AĢENTŪRAS esošos un piesaistītos resursus;
- 1.1.19. Uzdevumi var tikt papildināti ņemot vērā mērķauditorijas intereses un pieprasījumu.

1.2. Aģentūras galvenie uzdevumi uzņēmējdarbības un sociālās uzņēmējdarbības jomā:

- 1.2.1. Sekmēt uzņēmējdarbību veicinošas aktivitātes Limbažu novadā, uzņēmējdarbības un sociālās uzņēmējdarbības vides attīstību, tautas jaunrades attīstību, radošo un digitālo industriju kompetences celšanu;
- 1.2.2. Savas kompetences ietvaros nodrošināt informācijas pieejamību un konsultatīvu atbalstu personām, kuras ir uzsākušas vai vēlas uzsākt uzņēmējdarbību vai sociālo uzņēmējdarbību, sniegt nepieciešamās konsultācijas un atbalstu investīciju piesaistē novadam, kā arī sniegt konsultācijas par finanšu instrumentiem;
- 1.2.3. Organizēt informējošus seminārus un apmācības nodokļu, mārketinga, juridiskajos, finanšu prātības jautājumos, un veicināt mūžizglītības pasākumus;
- 1.2.4. Veidot un attīstīt koprades telpu pieejamību Limbažu novadā atbilstoši pieprasījumam, radīt apstākļus telpu daudzpusīgai lietošanai, lai tās būtu radoša un atvērta vide aktīviem un uzņēmīgiem cilvēkiem, kas vēlas kopā vai katrs atsevišķi uzsākt, vai attīstīt uzņēmējdarbību un sociālo uzņēmējdarbību,

- 1.2.5. Veicināt jauno uzņēmēju sadarbību ar Siguldas un Valmieras biznesa inkubatoriem;
- 1.2.6. Organizēt konkursus „Atbalsts komercdarbības uzsākšanai Limbažu novadā” un “Radīts piejūrā”;
- 1.2.7. Organizēt dažādus pasākumus Limbažu novadā, iesaistot mazās uzņēmējdarbības pārstāvjus, tai skaitā mājražotājus, amatniekus, tūrisma pārstāvjus;
- 1.2.8. Administrēt, papildināt un attīstīt Limbažu novada uzņēmumu, mājražotāju, amatnieku interneta vietni un struktūrvienību uzturētās interneta vietnes un sociālos tīklus;
- 1.2.9. Izveidot un uzturēt Limbažu novadā investīcijām pieejamo teritoriju un ēku datu bāzi karti;
- 1.2.10. Saskaņā ar apstiprinātajiem Maksas pakalpojumiem iznomāt telpas un inventāru kooperatīvo pasākumu u.tml. pasākumu organizēšanai;
- 1.2.11. Veicināt uzņēmējdarbības vides attīstību novadā un savstarpēju dialogu starp pašvaldību un novada uzņēmējiem,
- 1.2.12. Nodrošināt Limbažu novada Uzņēmēju konsultatīvās padomes, Alojās Uzņēmēju konsultatīvās padomes, Salacgrīvas Uzņēmēju konsultatīvās padomes darbību saskaņā ar to nolikumiem;
- 1.2.13. Pārstāvēt Limbažu novada uzņēmējus sadarbībā ar komercbankām un valsts attīstības finanšu institūciju ALTUM, un citām institūcijām vai organizācijām;
- 1.2.14. Uzdevumi var tikt papildināti ņemot vērā mērķauditorijas intereses un pieprasījumu.

2. Finanšu resursu un iestādes darbības rezultāti

Aģentūras finanšu līdzekļus veido pašu ieņēmumi par sniegtajiem maksas pakalpojumiem, un pašvaldības budžeta dotācija.

Aģentūras manta ir Limbažu novada pašvaldības manta, kas nodota aģentūras valdījumā. Aģentūras budžeta sastādīšanas un izpildes kārtību nosaka Limbažu novada dome. Aģentūras budžets ir iekļauts Limbažu novada pašvaldības kopējā budžetā, kuru Limbažu novada pašvaldība izstrādā, apstiprina un izpilda patstāvīgi, ievērojot „Likumu par budžetu un finanšu vadību”, likumu „Par pašvaldībām”, likumu „Par pašvaldību budžetiem”, u.c. normatīvos aktus budžeta jomā.

Aģentūrai 2021.gada budžetā apstiprināti ieņēmumi **4349,23** EUR, izdevumi **85 792,02** EUR.

Nr.	Ieņēmumu un Izdevumu postenis	Plāns, EUR	Izpilde, EUR
1.	Ieņēmumi kopā	6500,00	4349,23
1.1.	Ieņēmumi no kustamā īpašuma un mantas realizācijas	-	527,15
1.2.	Ieņēmumi no valsts un pašvaldību īpašuma iznomāšanas		3180,69
1.3.	Pašvaldības nodevas	-	36,00
1.4.	Ieņēmumi par pārējiem budžeta iestāžu maksas pakalpojumiem	6050,00	400,34

Nr.	Ieņēmumu un Izdevumu postenis	Plāns, EUR	Izpilde, EUR
1.5.	Pārējie ieņēmumi (suvenīru tirdzniecība, pakalpojumi)	450,00	205,05
2.	Izdevumi kopā	101618,41	85792,02
2.1.	Atalgojums	48684,00	48463,40
2.2.	Darba devēja sociālās apdrošin. iemaksas, pabalsti un kompensācijas	13167,40	12595,50
2.3.	Mācību, darba un dienesta komandējumi un dienesta, darba braucieni	5198,00	104,00
2.4.	Pakalpojumi	20734,87	16421,09
2.5.	Krājumi, materiāli, energoresursi, preces, biroja preces un inventārs	10534,14	6062,16
2.6.	Pievienotās vērtības nodoklis	700,00	627,12
2.7.	Pamatlīdzekļi izdevumi	2600,00	1518,75

Aģentūra nav saņēmusi ziedojumus un dāvinājumus.

3. Projekti

3.1. 2021. gadā realizētie projekti

Valsts kultūrkapitāla fonda atbalstīts projekts "Baroks. Sievietes. Peonijas.-Senās mūzikas koncerts Burtnieku kvartālā Limbažos" (1000 EUR)

3.2. Sadarbības projekti

Nr.	Projekts	Kopējās izmaksas, EUR	Limbažu novada pašvaldības līdzfinansējums, EUR
1.	Partnerības "Brasla" projekts- "Maršruti pāri robežām Latvijā un Somijā"- sadarbībā ar Limbažu novada pašvaldības aģentūru "ALDA" un četrām pašvaldībām- Pārgaujas novada pašvaldību, Kocēna novada, Krimuldas novada pašvaldību, Alojās novada pašvaldību	Limbažu novada pašvaldības teritorijā paredzētā investīcija 10 000 EUR- Augstozes ezera apkārtnes dabas taka (kopējās projekta izmaksas 100 000 EUR)	2299

		10 000	2299
--	--	---------------	-------------

4. Paveiktie darbi, pasākumi

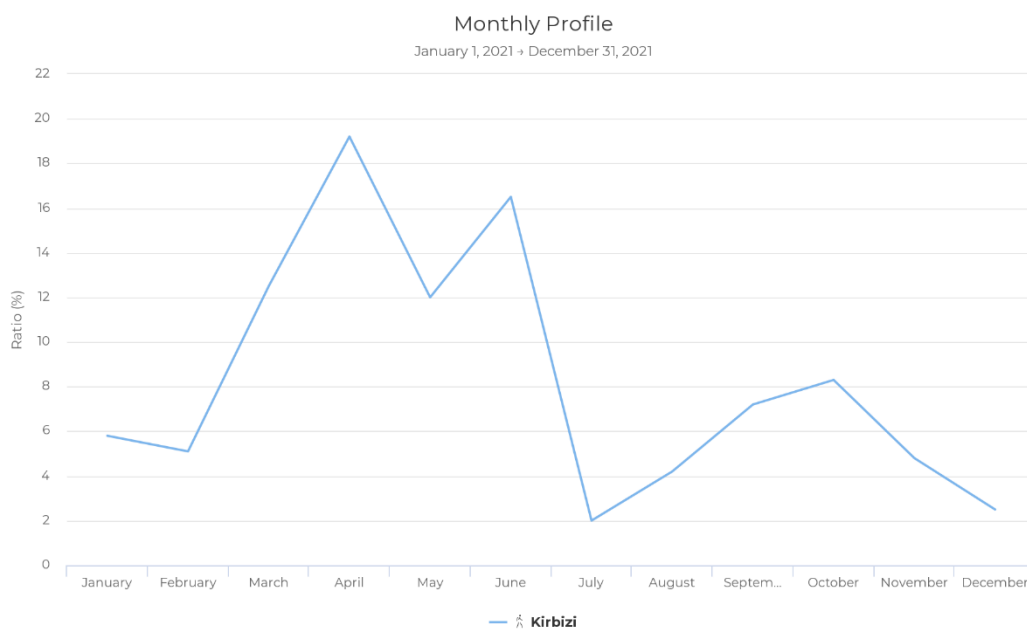
4.1. Tūrisma attīstība Limbažu novadā

Limbažu novada tūrisma informācijas centra pakalpojumus izmantojuši 3179 apmeklētāji (tai skaitā – klātienē 2193 apmeklētājs- viesi no ārvalstīm- 193, tālruņa konsultācijas 152, sociālie tīkli 49, pasākumi (pārgājieni, velobraucieni), akcijas- 785 dalībnieki).

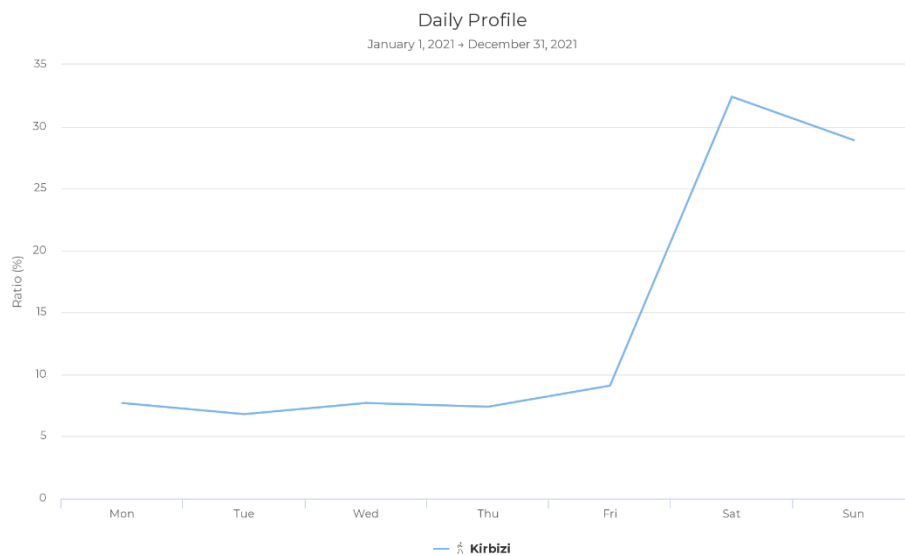
Ņemot vērā Covid 19 ierobežojumus pieejamībā, rīkotas dažādas aktivitātes apmeklētāju iesaistei attālināti- Fotomedības Limbažos, Ikonu medības, Ziemassvētku laikā, iesaistot Limbažu pilsētas un novada uzņēmējus un iedzīvotājus, realizēta akcija “Rūķu ceļš Limbažu novadā”.

2020.gadā Limbažu novadā izvietoti 2 apmeklētāju skaitītāji, 2021. gadā pirmais pilnais gads:

* apmeklētāju plūsmas skaitītājs Ķirbižu Meža takā- 4371 apmeklējums



Attēlā: apmeklējuma līkne pa mēnešiem



Attēlā: apmeklējuma līkne pa nedēļas dienām

- Apmeklētāju plūsmas skaitītājs (divvirzienu plūsma, gājēju- velobraucēju uzskaitē)

Uz Zaļā ceļa aiz mini Zoo “Priedītes” posmā līdz Pociema ceļam- 2718 no tiem 54 % velobraucēji un 46 % gājēji



Attēlā: apmeklējuma līkne pa mēnešiem



Attēlā: apmeklējuma līkne pa nedēļas dienām

Limbažu novada TIC apmeklētāju pieprasītākā informācijas tematika bijusi dabas takas un maršruti dabā, tūrisma objektu pieejamie pakalpojumi, akcijas un pasākumi ko darīt ierobežojumu laikā, bezmaksas kartes un brošūras, suvenīri.

Sagatavoti šādi tūrisma informācijas materiāli elektroniskā formātā:

1. Brošūra “Limbaži rada, garšas un amatu prasmes” latviešu valodā (1000 eks.);
2. Dabas takas Vidzemes piekrastē latviešu valodā 733 eks. Limbaži (2000 eks.)

a. Pārskats par Limbažu novada tūrisma informācijas centra organizētiem pasākumiem un līdzdalību pasākumos

Datums	Nosaukums
06.2021.	Informatīvā materiālā “Limbaži rada. Garšas un amatu prasmes” maketa atjaunošana un druka
11.2021.	Kopīga Saviļņojošās Vidzemes dabas taku brošūras sagatavošana latviešu valodā un druka
	Sadarbībā ar Vidzemes augstskolu- prakses vietas nodrošināšana Limbažu novada pašvaldības aģentūrā “LAUTA”

Datums	Nosaukums
01.06.2021.- 30.08.2021.	Skolēnu nodarbinātība vasarā- sadarbībā ar Limbažu pilsētas pārvaldi un Nodarbinātības valsts aģentūru projektā “Nodarbinātības pasākums vasaras brīvlaikā personām, kuras iegūst izglītību vispārējās, speciālās vai profesionālās izglītības iestādēs”
18.01.2021.- 01.02.2021.	Sniega akcija “Noķer ziemu Limbažos!”
25.02.2021.	Tikšanās par tūrisma maršruta izveidi Katvaru pagastā
01.03.2021.- 06.04.2021.	Aizraujoša foto orientēšanās spēle „Fotomedības Limbažos” (282 iesūtītas atbildes)
10.04.2021.- 05.05.2021.	Aizraujoša foto orientēšanās spēle „Fotomedības Limbažos 2” (115 iesūtītas atbildes)
24.04.2021.	Lielā talka uz Zaļā ceļa posmā no Lādes līdz Puikulei
04.05.2021.	Izej Latvijas kontūru Limbažos
12.05.2021.	Digitālā ekskursija “Baumaņu Kārļa pieturvietas”
15.05.2021.- 07.06.2021.	Aizraujoša foto orientēšanās spēle „Fotomedības Limbažos 3” (150 iesūtītas atbildes)
10.07.2021.	Aviošovs “Fly in Limbaži”
16.07.2021.- 18.07.2021.	Mājas kafejnīcu dienas Limbažu novadā sadarbībā ar Latvijas lauku tūrisma asociāciju “Lauku ceļotājs” un Latvijas tūrisma attīstības aģentūras Tūrisma departamentu
30.07.2021.- 01.09.2021.	Fotoakcija aizraujoša foto orientēšanās spēle „Durvju medības Limbažos” (39 iesūtītas atbildes)
02.08.2021.	Limbažu novada TIC, Staiceles TIC un Salacgrīvas TIC iepazīstas ar Ainažu TIP tūrisma piedāvājumu
04.08.2021.	Limbažu novada TIC, Staiceles TIC un Salacgrīvas TIC darba sanāksme par kopīgu sadarbības modeli Limbažu novadā
05.08.- 06.08.2021.	Impact jaunieši veic Zaļā ceļa attīrīšanu posmā no Limbažiem uz Dārziņiem
19.08.2021.	Hanzas pilsētu tūrisma sanāksme un Arhīvistu sanāksme 41. Starptautisko Hanzas dienu Rīgā ietvaros
20.08.2021.	Limbažos viesojās Limbažu sadraudzības pilsētas Anklamas mērs Mihaels Galanders (Michael Galander) no Vācijas. Viņam vizītē pievienojās Hanzas pilsētas Demminas mērs Mihaels Kohs (Michael Koch)
20.08.2021.- 21.08.2021.	Rīgas centrā- Esplanādē, Limbaži piedalās 41. starptautiskās Hanzas dienas Rīgā. Labumi no Limbažiem un Limbažu novada

Datums	Nosaukums
21.08.2021.	Dabas aizsardzības pārvalde sadarbībā ar Limbažu novada tūrisma informācijas centru 21. augustā aicina uz 5. Ziemeļvidzemes biosfēras rezervāts/North Vidzeme Biosphere Reserve Ceļotāju dienām!
23.08.2021.	“Militārais Mantojums” darba seminārs Vidzemes tūrisma asociācijā
04.09.2021.	Pārgājiens Rāķu purvā „Aktivitāšu diena ģimenēm – Veselības pārgājiens” tiek organizēts Limbažu novada pašvaldības īstenotā un Eiropas Sociālā fonda finansētā projektā projekta “Pasākumi vietējās sabiedrības veselības veicināšanai un slimību profilaksei Limbažu novadā” Nr.9.2.4.2/16/I/059 ietvaros, sadarbībā ar pašvaldības aģentūrām “ALDA” un “LAUTA”
04.09.2021.- 05.09.2021.	Mājas kafejnīcu diena Vidzemes piekrastē
09.09.2021.- 11.09.2021.	Limbažu novada tūrisma informācijas centrs kopā ar tūrisma informācijas centriem no Saviļņojošās Vidzemes Ķīpsalas izstāžu zālē Rīgā piedalījās Tūrisma tirdziņā. Tūrisma tirdziņš Ķīpsalā 2021 notika paralēli plašākajai pārtikas izstādei Baltijas valstīs Izstāde RigaFood
17.09.2021.	Dalība Kurzemes plānošanas reģiona konferencē LAIŽAM DABĀ! “Dabas pieejamība visiem” , kas organizēta sadarbībā ar Invalīdu un viņu draugu apvienību “Apeirons” “Dabas tūrisma pieejamība (NatAc)” (CB786) ar Centrālās Baltijas programmas 2014.-2020.gadam atbalstu
18.09.2021.	Veselības velobrauciens Eiropas Mobilitātes nedēļas (16.09.-22.09.2021.) un Eiropas kultūras mantojuma dienu ietvaros, velobrauciens “Limbaži- Lādes ezers- Limbaži” sadarbībā ar pašvaldības aģentūrām “ALDA” un “LAUTA”
03.10.2021.	Bezmaksas nūjošanas nodarbība “Iepazīsti nūjošanu” Limbažos un Staicelē sadarbībā ar pašvaldības aģentūrām “ALDA” un “LAUTA”, un Latvijas Tautas sporta asociāciju
09.10.2021.	Dalība Uzņēmēju kvartālā Salacgrīvā
11.10.2021.	Limbažu novada tūrisma informācijas centrs saņem kvalitātes zīmi “Gājējiem draudzīgs”
21.10.2021.- 14.11.2021.	Latvijā izsludināta <i>mājsēde</i> jeb stingri iedzīvotāju pārvietošanās ierobežojumi. Limbažu novada TIC klātienes apmeklējumiem slēgts
21.10.2021.- 15.11.2021.	Aizraujoša spēle ģimenēm „Ikonu medības” (99 iesūtītas atbildes)
25.10.2021.	Sanāksme ar Vidzemes plānošanas reģionu par “VIA HANSEATICA” attīstību

Datums	Nosaukums
18.11.2021.	Izej Latvijas kontūru Limbažos!
11.-12.2021.	Ziemassvētku akcija “ Rūķu ceļš Limbažu novadā ”

b. Pārskats par Uzņēmējdarbības atbalsta centrā veiktajām aktivitātēm

Datums	Nosaukums
01.01.2021.- 31.12.2021.	Sadarbība ar Siguldas biznesa inkubatoru
01.01.2021.- 31.12.2021.	Sadarbība ar VFI „ALTUM”
01.01.2021.- 31.12.2021.	Sadarbība ar BUTS Valmieras filiāli
01.01.2021.- 31.12.2021.	Konsultācijas par dažādiem jautājumiem saistītiem ar uzņēmējdarbību gan klātienē, gan e-pastā, gan telefoniski
06.01.2021.	Limbažu novada uzņēmēju konsultatīvās padomes jaunā sastāva ievēlēšana
02.02.2021.	Apmācības sadarbībā ar Vidzemes Augstskolu “ Sociālie tīkli un bezmaksas rīki ”. Lektore Madara Prata
03.2021.	Grupas izveide sociālā vietnē www.facebook.com- “ Te ir darbs Limbažu novadā ”
04.02.2021.	Apmācības sadarbībā ar Vidzemes Augstskolu “ Satura veidošana ”. Lektore Madara Prata
09.02.2021.	Apmācības sadarbībā ar Vidzemes Augstskolu “ E-pastu mārketing ”. Lektore Madara Prata
17.02.2021.	Tiešsaistē jaunās Limbažu novada uzņēmēju konsultatīvās padomes pirmā sēde
03.03.2021.	Tiešsaistē infostunda par grantu konkursa nosacījumiem
08.03.2021.- 12.04.2021.	Pieteikšanās grantu konkursam “ Atbalsts komercdarbības uzsākšanai Limbažu novadā 2021.gadā ”
10.03.2021.	Tiešsaistē Limbažu novada uzņēmēju konsultatīvā padome sēde
30.03.2021.	Tiešsaistes seminārs- ideju darbnīca sadarbībā ar Latvijas Sociālās uzņēmējdarbības asociāciju . Seminārā par sociālo uzņēmējdarbību un atbalsta iespējām Latvijā informē Regita Zeiļa, Latvijas Sociālās uzņēmējdarbības asociācijas direktore
07.04.2021.	Tiešsaistē Limbažu novada uzņēmēju konsultatīvās padomes sēde

13.04.2021.	Tiešsaistes vebinārs sadarbībā ar LR Patentu valdi “ Rūpnieciskā īpašuma aizsardzība ”
	Limbažu novada pašvaldības aprīļa domes sēdē lēma līdz 2021. gada 31. decembrim būtiski samazināt nodevu ielu tirdzniecībai novadā
12.05.2021.	Tiešsaistē notiks Limbažu novada uzņēmēju konsultatīvās padomes sēde
07.07.2021.	Limbažu novada uzņēmēju konsultatīvās padomes sēde Burtnieku kvartālā Limbažos
10.08.2021.	Pirmā Ekonomikas darba grupas sanāksme: SIA “Ķemers Business and Law Company” sadarbībā ar Limbažu novada domi, izstrādā “Limbažu novada Ilgtspējīgas attīstības stratēģiju 2022. – 2046. gadam” un “Attīstības programmu 2022.-2028.gadam”
14.09.2021.	Limbažu novada pašvaldības aģentūra “LAUTA” tiekas Uzņēmējdarbības atbalsta centrā “SALA” ar Salacgrīvas TIC un Staiceles TIC, lai pārrunātu kopīgu sadarbības modeli jaunajā Limbažu novadā.
22.09.2021. un 29.09.2021.	Sadarbībā ar Alojās uzņēmējdarbības atbalsta centru SALA, Jaunatnes un uzņēmējdarbības iniciatīvu centru “BĀKA”, Salacgrīvas tūrisma informācijas centru, Staiceles tūrisma informācijas centru izstrādātas divas aptaujas Limbažu novada uzņēmējiem un patērētājiem par vietējiem preču zīmoliem un produkciju . Aptauju mērķis ir noskaidrot potenciālo un esošo patērētāju viedokli par līdz šim lietotajiem vietējiem preču zīmoliem (<i>“Labi darīts Alojās novadā”, “Ražots Limbažu novadā”, “Radīts Salacgrīvas novadā”/ “Radīts piejūrā”</i>), kā arī noskaidrot viedokli par nepieciešamību veidot jaunu, vienotu vietējās produkcijas zīmolu Limbažu novada uzņēmējiem
12.10.2021.	Limbažu novada pašvaldības aģentūras “LAUTA” prezentācija “Pašvaldības atbalsts uzņēmējiem Limbažu novadā” Vidzemes plānošanas reģiona Vidzemes uzņēmējdarbības centra organizētā projekta “Uzņēmējdarbības atbalsta pasākumi Vidzemes plānošanas reģionā” atklāšanas seminārā
27.10.2021.	Limbažu novada uzņēmēju konsultatīvās padomes sēde
29.10.2021.	Ekonomikas darba grupa SIA “Ķemers Business and Law Company” sadarbībā ar Limbažu novada domi, izstrādā “Limbažu novada Ilgtspējīgas attīstības stratēģiju 2022. – 2046. gadam” un “Attīstības programmu 2022.-2028.gadam” .
11.2021.	Aptaujas anketa, lai apzinātu tos novada uzņēmējus, amatniekus, ražotājus un saimnieciskās darbības veicējus, kuri vēlas saņemt informatīvus jaunumus no Limbažu novada pašvaldības aģentūras “LAUTA” . Jaunumu izsūtīšana ~ 1 x nedēļā
11.-12.2021.	Vienota Limbažu novada uzņēmēju datu bāzes veidošana

11.-12.2021.	Sanāksmes, pārrunas par Limbažu novada investīcijas kartes izveidošanu
11.-12.2021.	Iedzīvotāju Lojalitātes kartes situācijas apzināšana citos novados
11.-12.2021.	Dokumentācijas sagatavošana kopīgas Limbažu novada uzņēmēju padomes (LNUKP) izveidei no 01.01.2022.
12.2021.	Limbažu novada virtuālais Ziemassvētku tirdziņš

c. Pārskats par Vecajā rātsnamā, Burtnieku ielā 4 realizētajām aktivitātēm

Datums	Nosaukums
01.01.2021.- 31.12.2021.	Ieeja Vecajā rātsnamā, Sienu gleznojumu apskatei

d. Pārskats par Burtnieku kvartālā realizētajām aktivitātēm

Datums	Nosaukums
22.12.2020.- 06.01.2021.	Rūķu ceļš Limbažu novadā
14.02.2021.	Sirsnīga pastaiga Limbažos sadarbībā ar precos.lv
05.03.2021.- 08.03.2021.	Sieviešu dienas Tango
20.03.2021.	Franču mūzikas diena
09.05.2021.	Krāmu tirgus 6
11.05.2021.- 25.05.2021.	Anime pilotāža. Zīmētājas - grafiķes Kaivas Elīzas Ozolas pirmā personālizstāde
19.06.2021.	Peoniju svētki Burtnieku kvartālā
23.06.2021.	Krāmu tirgus 7 Sadarbībā ar Limbažu novada fotoklubu, dalība foto akcijā “Viena diena Limbažu novadā”
14.07.2021.	Olimpiskā centra “Limbaži” Limbažu un Salacgrīvas novadu sporta skolas audzēkņu izlaiduma Burtnieku kvartālā iekārtošana apskaņošana
17.07.2021.	Senās mūzikas koncerts “Viņas majestāte MŪZA”
20.08.2021.- 22.08.2021.	Sarunu festivāla "LAMPA" kopā skatīšanās Burtnieku kvartālā
31.07.2021.	Limbažu pilsētas svētku koncerti
30.07.2021.- 15.09.2021.	Izstāde “Tamborētais mantojums” sadarbībā ar biedrību “9 Arodi”

Datums	Nosaukums
31.10.2021.	Burtnieku kvartālā Helovīna noskaņas
11.11.2021.	Lāčplēša diena Burtnieku kvartālā
11.-12.2021.	Mežs ienāk Burtnieku kvartālā. Adventa laika un Ziemassvētku noformējums

e. Limbažu kā tūrisma galamērķa atpazīstamības veicināšana

Aģentūra ir turpinājusi sadarbību tūrisma veicināšanai Vidzemes piekrastes klāstera iniciatīvas “Saviļņojošā Vidzeme” ietvaros sadarbībā ar Vidzemes tūrisma asociāciju un Vidzemes piekrastes pašvaldībām- Carnikavas novadu, Salacgrīvas novadu, Saulkrastu novadu, Alojās novadu, reklamējot Limbažu novada un kopējo Vidzemes piekrastes piedāvājumu, akcentējot jaunus tūrisma produktus- “Zaļais dzelzceļš” un “Jūrtaka”.

Limbažu pilsēta kopš 2018. gada ir oficiāla atjaunotās Hanzas Savienības pilsētu organizācijas dalībpiļsēta (Verein zur Förderung des internationalen Städtebunds DIE HANSE), kas dod iespēju oficiāli savos materiālos un mārketinga aktivitātes izmantot atsauci uz Eiropas kultūras ceļu Hanza (The Hansa). 2019. gadā starptautiskais “Eiro Velo 13” jeb “Dzelzs priekškara” velomaršruts sertificēts kā oficiāls Eiropas Padomes Kultūras ceļš, kas virzās cauri arī Skultes pagastam Limbažu novadā.

2. Komunikācija ar sabiedrību

Informācija par Aģentūras darbību regulāri tiek atspoguļota Limbažu novada mājas lapā www.limbazi.lv (www.limbazunovads.lv), Limbažu novada pašvaldības izdevumā “Limbažu novada ziņas”, vietējā laikrakstā “Auseklis”, Vidzemes RE TV. Aģentūrai noslēgts sadarbības līgums ar SIA “Eiropas reģionālā tūrisma institūts” par tūrisma ziņu izvietojumu portālā travelnews.lv un saistītajos sociālajos tīklos. Aģentūra regulāri sagatavo preses relīzes izsūtīšanai reģionālajiem un nacionālajiem ziņu kanāliem

a. Aģentūras uzturētie sociālie tīklu konti:

- www.facebook.com/visitlimbazi - lapas “patīk” skaits 5458, sekotāju skaits 6334 (31.12.2021.);
- twitter.com/visitlimbazi – 1924 sekotāji (31.12.2021.);
- [instagram.com/visitlimbazi](https://www.instagram.com/visitlimbazi) -1330 sekotāji (31.12.2021.);
- www.facebook.com/razotslimbazunovada- lapas “patīk” skaits 2013, sekotāju skaits 2106 (31.12.2021.);
- www.facebook.com/Burtniekukvartals- 600 (31.12.2021.);
- 03.2021. izveidota Facebook grupa “Te ir darbs Limbažu novadā”

b. Aģentūras uzturētās mājas lapas:

- Limbažu novada tūrisma mājas lapa www.visitlimbazi.lv,

- Aģentūras mājas lapa www.lauta.lv,
- Limbažu novada uzņēmumu katalogs www.razotslimbazunovada.lv,

Tūrisma informācijas mājas lapas www.visitlimbazi.lv 2021.gadā lietotāju skaits: 86 203 apmeklējumi (sesijas); 61643 unikālie apmeklējumi (lietotāji). Salīdzinājumā ar 2020.gadu, Tūrisma informācijas mājas lapas apmeklējumu skaits (sesijas) ir palielinājies par 5,34 %, bet lietotāju skaits palielinājies par 4,30 %.

Limbažu novadā, līdzīgi kā citviet Latvijā, ir novērojama liela sezonālitate, informācijas uzskatam pievienots pārskats no mājas lapas pieprasījumu skaita pa mēnešiem.

Mēnesis	2020.gadā		2021.gadā	
	Unikālie lietotāji	Sesiju skaits	Unikālie lietotāji	Sesiju skaits
Janvāris	2716	3270	3967	4810
Februāris	2322	2799	4027	3695
Marts	2638	3157	5285	4912
Aprīlis	3318	3995	6254	5714
Maijs	5944	7458	6276	5642
Jūnijs	7619	9539	7889	7122
Jūlijs	16135	21107	12928	16664
Augusts	7598	9794	6110	7837
Septembris	4428	5542	4618	5770
Oktobris	4578	5726	4356	5504
Novembris	3989	4959	3754	4762
Decembris	3476	4251	2763	3489
Kopā	58990	81597	61643	86203

Avots: Pašvaldības aģentūra

Pieaug apmeklētāju skaits, kas informāciju meklē mājas lapās un sociālos tīklos- pēdējo pāris gadu laikā samazinājies apmeklētāju skaits klātienē un pieaudzis virtuālajā vidē.

Informācijas ieguvē pieaug viedtālrunu lietotāju īpatsvars, kas jāņem vērā veidojot turpmāko informācijas nodošanas veidus un kanālus.

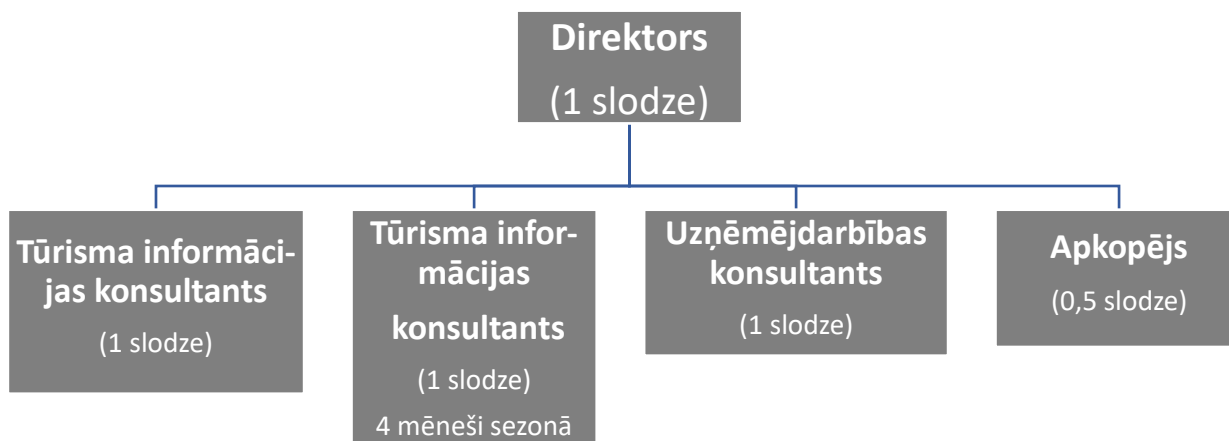
2021. gadā mājas lapas apmeklējumam apmeklētāji izmantojuši

Mājas lapas apskates veids	2020.g.	2021.g.	Tendence
Stacionārais dators	34,52%	(32,66%)	-5,38 %
Viedtālrunis	62,99%	(65,30%)	+3,66 %
Planšete	2,49%	(2,03%)	-18,47 %

3. Personāls

Aģentūras organizatoriskā struktūra un darbinieki

2021.gada 31.decembrī aģentūrā ir 4 darbinieki ar kopējo slodzi- 3,5 (vasaras periodā no 15.05.-15.09.- papildus slodze +1 slodze)



Vidējais patstāvīgo darbinieku vecums ~42 gadi.

7. 2022. gada plānotie darbi un pasākumi

1. Aģentūras reorganizācija - Alojās novada un Salacgrīvas novada- reformas rezultātā apvienoto Limbažu novadā - tūrisma informācijas centru/punktu un uzņēmējdarbības centru integrēšana Aģentūrā;
2. Aģentūras kā atsevišķas nodalītas pašvaldības iestādes izveide saskaņā ar Limbažu novada domes lēmumu, pārvaldības modeļa izstrāde un ieviešana, dokumentu izstrāde un ieviešana;
3. 2022.gadā plānoto tūrisma un uzņēmējdarbības aktivitāšu un pasākumu ieviešana saskaņā ar plānoto gada budžetu;
4. Kā prioritāti noteikt papildus **finansējuma piesaisti** no vietējiem, reģionāliem, nacionāliem un starptautiskiem **fondiem** plānoto aktivitāšu ieviešanai; **sociālās uzņēmējdarbības attīstību**; **Limbažu novada investīciju kartes** attīstība; **vietējās produkcijas zīmola “Ražots Limbažu novadā”** (Radīts Limbažu novadā);
5. Aģentūras darbības stratēģijas izstrāde un ieviešanas uzsākšana turpmākajiem trijiem gadiem.

Limbažu novada pašvaldības
Domes priekšsēdētājs

D. Straubergs